

Документ подписан простой электронной подписью
Информация о владельце:
ФИО: Чумакова Лидия Петровна
Должность: Директор НЮИ(ф)ТГУ
Дата подписания: 26.07.2023 11:08:27
Уникальный программный ключ:
b0ab169ee4b8a4189968d4a664a074d7ef8855f4

**МИНИСТЕРСТВО НАУКИ И ВЫСШЕГО ОБРАЗОВАНИЯ
РОССИЙСКОЙ ФЕДЕРАЦИИ**
Федеральное государственное автономное образовательное учреждение
высшего образования
«Национальный исследовательский Томский государственный университет»

Новосибирский юридический институт (филиал) ТГУ

УТВЕРЖДЕНА
Решением Учёного совета НЮИ (ф) ТГУ
протокол от «19» мая 2023 года № 9



**РАБОЧАЯ ПРОГРАММА ВОСПИТАНИЯ
В НОВОСИБИРСКОМ ЮРИДИЧЕСКОМ ИНСТИТУТЕ (ФИЛИАЛЕ)
ТОМСКОГО ГОСУДАРСТВЕННОГО УНИВЕРСИТЕТА**

ОГЛАВЛЕНИЕ

Пояснительная записка	4
1. Общие положения	6
1.1. Концептуально-ценностные основания и принципы организации воспитательного процесса в Новосибирском юридическом институте (филиале) ТГУ	6
1.2. Методологические подходы к организации воспитательной деятельности в Новосибирском юридическом институте (филиале) ТГУ	9
1.3. Цель и задачи воспитательной работы в Новосибирском юридическом институте (филиале) ТГУ	12
2. Содержание и условия реализации воспитательной работы в Новосибирском юридическом институте (филиале) ТГУ	14
2.1. Воспитывающая (воспитательная) среда образовательной организации высшего образования	14
2.1.1. Применение образовательных технологий в офлайн и онлайн-форматах образовательного и воспитательного процессов	14
2.2. Направления воспитательной деятельности и воспитательной работы	15
2.3. Виды деятельности обучающихся в воспитательной системе Новосибирского юридического института (филиала) ТГУ	17
2.3.1. Деятельность органов студенческого самоуправления и студенческих общественных объединений Новосибирского юридического института (филиала) ТГУ	18
2.3.2. Добровольческая (волонтерская) деятельность и направления добровольчества	22
2.3.3. Учебно-исследовательская и научно-исследовательская деятельность	25
2.3.4. Вовлечение обучающихся в профориентационную деятельность	26
2.3.5. Социально-культурная и творческая деятельность	26
2.3.6. Досуговая деятельность	26

2.3.7. Креативная деятельность	27
2.3.8. Международная деятельность	28
2.4. Формы и методы воспитательной работы в Новосибирском юридическом институте (филиале) ТГУ	30
2.5. Ресурсное обеспечение реализации рабочей программы воспитания в Новосибирском юридическом институте (филиале) ТГУ	31
2.5.1. Нормативно-правовое обеспечение	31
2.5.2. Кадровое обеспечение	31
2.5.3. Финансовое обеспечение	32
2.5.4. Информационное обеспечение	33
2.5.5. Научно-методическое и учебно-методическое обеспечение	33
2.5.6. Материально-техническое обеспечение	34
2.6. Инфраструктура Новосибирского юридического института (филиала) ТГУ, обеспечивающая реализацию рабочей программы воспитания	34
2.7. Социокультурное пространство. Сетевое взаимодействие с организациями, социальными институтами и субъектами воспитания	34
2.7.1. Социокультурное пространство	34
2.7.2. Сетевое взаимодействие с организациями, социальными институтами и субъектами воспитания	35
3. Управление системой воспитательной работы в Новосибирском юридическом институте (филиале) ТГУ	37
3.1. Воспитательная система и управление системой воспитательной работы в Новосибирском юридическом институте (филиале) ТГУ	37
3.2. Студенческое самоуправление в Новосибирском юридическом институте (филиале) ТГУ	37
3.3. Мониторинг качества организации воспитательной работы и условий реализации содержания воспитательной деятельности	38
Приложение 1	

ПОЯСНИТЕЛЬНАЯ ЗАПИСКА

Рабочая программа воспитания и Календарный план воспитательной работы в Новосибирском юридическом институте (филиале) ТГУ являются частью основной профессиональной образовательной программы (далее – ОПОП), разрабатываемой и реализуемой в соответствии с действующим федеральным государственным образовательным стандартом (далее – ФГОС), подготовлена на основе Рабочей программы воспитания ТГУ, утвержденной Ученым советом НИ ТГУ от 30.06.2021 года, протокол № 06.

Настоящая рабочая программа реализуется в отношении обучающихся по основным профессиональным образовательным программам НЮИ (ф) ТГУ направления подготовки 40.03.01 Юриспруденция направленность (профиль): «Гражданско-правовой», «Уголовно-правовой», «Государственно-правовой», «Финансово-правовой».

Во исполнение положений Федерального закона от 31 июля 2020 г. № 304-ФЗ «О внесении изменений в Федеральный закон «Об образовании в Российской Федерации» по вопросам обучающихся» определены следующие обязательные понятия:

- *Рабочая программа воспитания в образовательной организации высшего образования* – определяет комплекс основных характеристик осуществляемой в образовательной организации воспитательной деятельности;

- *Рабочие программы воспитания* как часть основных образовательных программ (ОПОП), реализуемых ООВО – разрабатывается на период реализации образовательной программы и определяет комплекс ключевых характеристик системы воспитательной работы ООВО: принципы, методологические подходы, цель, задачи, направления, формы, средства и методы воспитания, планируемые результаты и др.

- *Календарный план воспитательной работы* образовательной организации высшего образования, конкретизирующий перечень событий и мероприятий воспитательной направленности, которые организуются и проводятся образовательной организацией и (или) в которых субъекты воспитательного процесса принимают участие.

В соответствии с пунктом 9 статьи 2 Федерального закона от 31 июля 2020 г. № 304-ФЗ «О внесении изменений в Федеральный закон «Об образовании в Российской Федерации» по вопросам воспитания обучающихся» «образовательная программа – комплекс основных характеристик образования (объем, содержание, планируемые результаты) и организационно-педагогических условий, которые представлены в виде учебного плана, календарного учебного графика, рабочих программ учебных предметов, курсов, дисциплин (модулей), иных компонентов, оценочных и методических материалов, а также в предусмотренных законом случаях, в виде рабочей программы воспитания, календарного плана воспитательной работы, форм аттестации» формы аттестации не относятся к мониторингу и оценке воспитательных результатов обучающихся. В конце календарного года проводится внутренний мониторинг качества системы воспитательной работы в НЮИ (ф) ТГУ и условий реализации рабочей программы воспитания, в том числе календарного плана воспитательной работы.

При разработке и содержательном наполнении Рабочей программы воспитания в НЮИ (ф) ТГУ использовались результаты деятельности ведущих научных школ и осуществляющей научные исследования в области методологии и теории воспитания, методологии и теории управления образовательными системами и образовательной организацией, повышением квалификации и переподготовки работников образования в контексте воспитательной деятельности и управления образовательными системами.

1. ОБЩИЕ ПОЛОЖЕНИЯ

1.1. Концептуально-ценностные основания и принципы организации воспитательного процесса в Новосибирском юридическом институте (филиале) ТГУ

Базовые ценности общества формируются исходя из целей и задач, которые стоят перед ним в определенный исторический период и отображают фундаментальные общественные потребности, сменяющие друг друга в социально-историческом времени и пространстве. Ценности как нравственные, моральные установки, традиции и убеждения являются фундаментом понимания сущности человека, его развития и бытия. В системе философского знания высшие ценности – ценность жизни и ценность человека как главный смысл человечества, заключающийся в том, чтобы жить и созидать. В соответствии со ст. 2 Конституции РФ: «Человек, его права и свободы являются высшей ценностью».

Приоритетной задачей государственной политики в Российской Федерации является формирование стройной системы национальных ценностей, пронизывающей все уровни образования. Согласно Миссии ТГУ важнейшим приоритетом университета является стремление к воспитанию свободно и широко мыслящей творческой личности, способной к самостоятельным научным и мировоззренческим решениям.

Новосибирский юридический институт (филиал) ТГУ основан в 1939 году и имеет давние исторические и корпоративные традиции.

Деятельность НЮИ (ф) ТГУ представлена разнообразными направлениями: научная, спортивная, культурно-творческая, общественная деятельность, в которых каждый обучающийся может найти способ самореализации. Воспитательная деятельность в институте осуществляется не только на основании данных направлений, но и включает инициативы органов студенческого самоуправления.

Разработка Рабочей программы воспитания, Календарного плана воспитательной работы и содержания воспитательной деятельности осуществляется на основании и в соответствии с нормативными актами следующих уровней:

1. Международный уровень: Великая Хартия европейских университетов (Болонья, 18 сентября 1988 г.), Болонская Декларация (совместная Декларация европейских министров образования, принята в г. Болонья 19 июня 1999 г.).

2. Российский уровень: Конституция Российской Федерации (принята всенародным голосованием 12.12.1993 с изменениями, одобренными в ходе общероссийского голосования 01.07.2020), Федеральный закон от 29.12.2012 N 273-ФЗ "Об образовании в Российской Федерации", Распоряжение Правительства РФ от 29.11.2014 N 2403-р «Об утверждении Основ государственной молодежной политики Российской Федерации на период до 2025 года», Стратегия национальной безопасности Российской Федерации.

3. Региональный уровень: Закон Новосибирской области от 05.07.2013 N 361-ОЗ (ред. от 22.12.2020) "О регулировании отношений в сфере образования в Новосибирской области" (принят постановлением Законодательного Собрания Новосибирской области от 04.07.2013 N 361-ЗС), Устав Новосибирской области от 18.04.2005 г № 282-ОЗ, Закон Новосибирской области от 12.07.2004 г № 207-ОЗ «О государственной молодежной политике в Новосибирской области» , Постановление Правительства НСО от 13.07.2015 № 263-п «Об утверждении государственной программы Новосибирской области «Развитие государственной молодежной политики Новосибирской области».

4. Университетский уровень: Устав ФГОАУ ВО «Национальный исследовательский Томский государственный университет», Этический кодекс ТГУ, Положение о НЮИ (ф) ТГУ, Положение о Совете обучающихся НЮИ (ф) ТГУ.

В Стратегии национальной безопасности Российской Федерации, определены следующие традиционные духовно-нравственные ценности:

- приоритет духовного над материальным;
- защита человеческой жизни, прав и свобод человека;
- семья, созидательный труд, служение Отечеству;
- историческое единство народов России, преемственность истории нашей

Родины.

В организации воспитательной деятельности и реализации Рабочей программы воспитания в НЮИ (ф) ТГУ руководствовались следующими принципами:

- системности и целостности, учета единства и взаимодействия составных частей воспитательной системы НЮИ (ф) ТГУ (содержательной, воспитательной и организационной);

- приоритета ценности здоровья участников образовательных отношений, социально-психологической поддержки личности и обеспечения благоприятного социально-психологического климата в коллективе;

- воспитание в контексте профессионального образования и государственной молодежной политики;

- культуросообразности образовательной среды, ценностно-смыслового наполнения, содержания воспитательной системы и организационной культуры в НЮИ (ф) ТГУ, гуманизации воспитательного процесса;

- субъект субъектного взаимодействия в системах «обучающийся – обучающийся», «обучающийся – академическая группа», «обучающийся – преподаватель», «преподаватель-академическая группа», «обучающийся – орган студенческого самоуправления»;

- приоритета инициативности, самостоятельности, самореализации обучающихся в учебной и внеучебной деятельности, социального партнерства в совместной деятельности участников образовательного и воспитательного процессов;

- соуправления как сочетания административного управления и студенческого самоуправления, самостоятельности выбора вариантов направлений воспитательной деятельности в НЮИ (ф) ТГУ;

- информированности, полноты информации, информационного обмена, учета единства и взаимодействия прямой и обратной связи между субъектами взаимодействия;

- учет социально-экономических, культурных и других особенностей региона.

Воспитательная работа в НЮИ (ф) ТГУ реализуется в рамках как аудиторного времени, так и свободного от основного учебного процесса времени, и осуществляется в различных форматах.

1.2. Методологические подходы к организации воспитательной деятельности

в Новосибирском юридическом институте (филиале) ТГУ

Методология является необходимым компонентом любой сознательной, обучающей и рациональной деятельности. При организации воспитательной деятельности в НЮИ (ф) ТГУ используются те же методологические подходы, что и в Томском государственном университете, что обеспечивает единый подход к реализации процесса воспитания.

Так, в процессе организации воспитательной деятельности используются:

1. *Аксиологический (ценностно-ориентированный) подход*, который имеет гуманистическую направленность и предполагает, что в основе управления воспитательной системой НЮИ (ф) ТГУ лежит созидательная, социально-направленная деятельность, имеющая в своем осевом основании опору на стратегические ценности.

2. *Системный подход*, который предполагает рассмотрение воспитательной системы НЮИ (ф) ТГУ как открытой социально-психологической, динамической, развивающейся системы, состоящей из двух взаимосвязанных подсистем: управляющей (директор, заместитель директора, начальник учебного отдела, заместитель начальника учебного отдела, куратор учебной группы, преподаватель) и управляемой (студенческое сообщество НЮИ (ф) ТГУ, студенческий актив, студенческие коллективы, студенческие группы и др.), что подчеркивает иерархичность расположения элементов данной системы и наличие субординационных связей между субъектами, их подчиненность и соподчиненность согласно особому месту каждого из них в системе.

3. *Системно-деятельностный подход*, позволяющий установить уровень целостности воспитательной системы НЮИ (ф) ТГУ, а также степень взаимосвязи ее подсистем в образовательном процессе, который является основным процессом,

направленным на конечный результат активной созидательной воспитывающей деятельности педагогического коллектива.

4. *Культурологический подход*, который способствует реализации *культурной направленности образования и воспитания*, позволяет рассматривать содержание учебной и внеучебной деятельности как обобщенную культуру в единстве ее аксиологического, системно-деятельностного и личностного компонентов. *Культурологический подход* направлен: на создание в НЮИ (ф) ТГУ культуросообразной среды и организационной культуры; на повышение общей культуры обучающихся, формирование их профессиональной культуры и культуры труда.

5. *Проблемно-функциональный подход* позволяет осуществлять целеполагание с учетом выявленных воспитательных проблем и рассматривать управление системой воспитательной работы НЮИ (ф) ТГУ как процесс (непрерывную серию взаимосвязанных, выполняемых одновременно или в некоторой последовательности управленческих функций (анализ, планирование, организация, регулирование, контроль), сориентированных на достижение определенных целей.

6. *Научно-исследовательский подход* рассматривает воспитательную работу в институте как деятельность, имеющую исследовательскую основу и включающую вариативный комплекс методов теоретического и эмпирического характера.

7. *Проектный подход* предполагает разрешение имеющихся социальных и иных проблем посредством индивидуальной или совместной проектной или проектно-исследовательской деятельности обучающихся под руководством преподавателя, что способствует: социализации обучающихся при решении задач проекта, связанных с удовлетворением потребностей общества освоению новых форм поиска, обработки и анализа информации, развитию навыков аналитического и критического мышления, коммуникативных навыков и умения работать в команде. Проектная технология имеет социальную, творческую, научно-исследовательскую, мотивационную и практико-ориентированную направленность.

8. *Ресурсный подход* учитывает готовность НЮИ (ф) ТГУ реализовать систему воспитательной работы через нормативно-правовое, кадровое, финансовое, информационное, научно-методическое, учебно-методическое и материально-техническое обеспечение.

9. *Здоровьесберегающий подход* направлен на повышение культуры здоровья, сбережение здоровья субъектов образовательных отношений, что предполагает активное субъект-субъектное взаимодействие членов коллектива института: по созданию здоровьесформирующей и здоровьесберегающей образовательной среды, по смене внутренней позиции личности в отношении здоровья на сознательно-ответственную, по развитию индивидуального стиля здоровьесозидающей деятельности преподавателей, по разработке и организации здоровьесозидающих мероприятий и методического арсенала здоровьесберегающих занятий, по актуализации и реализации здорового образа жизни.

10. *Информационный подход* рассматривает воспитательную работу в институте как информационный процесс, состоящий из специфических операций: по сбору и анализу информации о состоянии управляемого объекта; преобразованию информации; передаче информации с учетом принятия управленческого решения. Данный подход реализуется за счет постоянного обновления объективной и адекватной информации о системе воспитательной работы в НЮИ (ф) ТГУ, ее преобразования, что позволяет определять актуальный уровень состояния воспитательной системы НЮИ (ф) ТГУ и иметь ясное представление о том, как скорректировать ситуацию.

На основании всех изложенных подходов будет проводиться внутренний мониторинг качества воспитательной работы в НЮИ (ф) ТГУ и условий реализации рабочей программы воспитания, в том числе календарного плана воспитательной работы.

1.3. Цель и задачи воспитательной работы в Новосибирском юридическом институте (филиале) ТГУ

При определении цели воспитательной работы в НЮИ (ф) ТГУ исходим из ключевых задач воспитания, сформулированных в Федеральном законе от 31 июля 2020 г. № 304-ФЗ «О внесении изменений в Федеральный закон «Об образовании в Российской Федерации» по вопросам воспитания обучающихся»: - «воспитание – деятельность, направленная на развитие личности, создание условий для самоопределения и социализации обучающихся на основе социокультурных, духовно-нравственных ценностей и принятых в российском обществе правил и норм поведения в интересах человека, семьи, общества и государства, формирование у обучающихся чувства патриотизма, гражданственности, уважения к памяти защитников Отечества и подвигам Героев Отечества, закону и правопорядку, человеку труда и старшему поколению, взаимного уважения, бережного отношения к культурному наследию и традициям многонационального народа Российской Федерации, природе и к окружающей среде».

Цель воспитательной работы – создание условий для активной жизнедеятельности обучающихся, их гражданского самоопределения, профессионального становления и индивидуально-личностной самореализации в созидательной деятельности для удовлетворения потребностей в нравственном, культурном, интеллектуальном, социальном и профессиональном развитии. Цели воспитательной работы определяются нормативно-правовыми документами в сфере образования, молодежной политики и локальными актами.

НЮИ (ф) ТГУ создает условия для личностного, профессионального и физического развития обучающихся, формирования у них социально значимых, нравственных качеств, активной гражданской позиции и моральной ответственности за принимаемые решения.

Задачами воспитательной работы в НЮИ (ф) ТГУ выступают:

1. Развитие мировоззрения и актуализации системы базовых ценностей личности;
2. Приобщение студенчества к общечеловеческим нормам морали, национальным устоям и академическим традициям;

3. Воспитание уважения к закону, нормам коллективной жизни, развитие гражданской и социальной ответственности как важнейшей черты личности, проявляющейся в заботе о своей стране, сохранении человеческой цивилизации;

4. Воспитание положительного отношения к труду, развитие потребности к творческому труду, воспитание социально значимой целеустремленности и ответственности в деловых отношениях;

5. Обеспечение развития личности и ее социально-психологической поддержки, формирование личностных качеств, необходимых для эффективной профессиональной деятельности;

6. Выявление и поддержка талантливой молодежи, формирование организаторских навыков, творческого потенциала, вовлечение обучающихся в процессы саморазвития и самореализации;

7. Формирование культуры и этики профессионального общения;

8. Воспитание внутренней потребности личности в здоровом образе жизни, ответственного отношения к природной и социокультурной среде;

9. Повышение уровня культуры безопасного поведения;

10. Развитие личностных качеств и установок (ответственность, дисциплина, самоорганизации и др.), социальных навыков (эмоциональный интеллект, цифровая грамотность, адаптация в условиях неопределенности, коммуникативные навыки, умение работать в команде и др.) и управленческими способностями (навык принятия решения в условиях неопределенности и изменений, управление временем, лидерские качества, критическое мышление и др.).

2. СОДЕРЖАНИЕ И УСЛОВИЯ РЕАЛИЗАЦИИ ВОСПИТАТЕЛЬНОЙ РАБОТЫ В НОВОСИБИРСКОМ ЮРИДИЧЕСКОМ ИНСТИТУТЕ (ФИЛИАЛЕ) ТГУ

2.1. Воспитывающая (воспитательная) среда образовательной организации высшего образования

При поступлении в образовательную организацию высшего образования обучающийся оказывается в иной, не знакомой еще ему образовательной среде. Помочь пройти адаптацию обучающемуся с положительным результатом основная задача педагогического коллектива, кураторов учебных групп, сотрудников учебного отдела, а также кураторов из числа студентов старших курсов. Создание образовательных ресурсов (т.е. организация развивающих возможностей образовательной среды) становится ключевой управленческо-педагогической задачей для всех субъектов образовательного процесса института. Кроме того, новая для обучающегося образовательная среда способствует, в том числе и реализации личностного потенциала обучающегося.

К специфическим особенностям образовательной среды НЮИ (ф) ТГУ можно отнести ее локальный характер, обусловленный территориальным расположением и численностью общего контингента обучающихся. В таких условиях каждому конкретному обучающемуся имеется возможность уделить персональное внимание.

Рассматривая сущность воспитывающей среды образовательного учреждения можно констатировать, что в целом эта среда является частью социальной среды, которую составляют окружающие человека общественные, материальные, духовные условия его существования и деятельности.

2.1.1. Применение образовательных технологий в офлайн и онлайн-форматах образовательного и воспитательного процессов.

Воспитывающая среда и воспитательный процессы могут создаваться как в офлайн, так и в онлайн форматах.

В процессе реализации Рабочей программы воспитания применяются:

- актуальные традиционные и современные образовательные технологии: объяснительно-иллюстративного обучения; личностно-ориентированного обучения

и воспитания; развивающего обучения и воспитания; проблемного обучения и воспитания; развития критического мышления; рефлексивно-оценочного обучения и воспитания; коллективной мыследеятельности; игровые технологии; коллективного творческого дела; социально-адаптирующие; коммуникативно-диалоговые; технология «Портфолио»; технология «мозговой штурм»; кейс-технологии; здоровьесберегающие; физкультурно-оздоровительные и другие;

- инновационные образовательные технологии.

2.2. Направления воспитательной деятельности и воспитательной работы

Воспитательная деятельность в НЮИ (ф) ТГУ направлена на:

- развитие личности, создание условий для самоопределения и социализации обучающихся;
- формирование у обучающихся чувства патриотизма и гражданственности,
- формирование у обучающихся чувства уважения к памяти защитников Отечества и подвигам героев Отечества;
- формирование у обучающихся уважения к человеку труда и старшему поколению;
- формирование у обучающихся бережного отношения к культурному наследию и традициям многонационального народа Российской Федерации,
- формирование у обучающихся правил и норм поведения в интересах человека, семьи, общества и государства;
- формирование у обучающихся бережного отношения к природе и окружающей среде;
- формирование у обучающихся уважения к закону и правопорядку;
- профилактику деструктивного поведения обучающихся;
- формирование уважения к профессорско-преподавательскому составу и традициям университета.

В соответствии с Федеральным законом от 29.12.2012 N 273-ФЗ "Об образовании в Российской Федерации", Рабочей программой воспитания НИ ТГУ в НЮИ (ф) ТГУ реализуются следующие направления воспитательной работы:

1. **Гражданское** – развитие общегражданских ценностных ориентаций и правовой культуры через включение в общественно-гражданскую деятельность;
2. **Патриотическое** – развитие чувства неравнодушия к судьбе Отечества, к его прошлому, настоящему и будущему с целью мотивации обучающихся к реализации и защите интересов страны;
3. **Духовно-нравственное** – развитие ценностно-смысловой сферы и духовной культуры, нравственных чувств и крепкого нравственного стержня;
4. **Физическое** – формирование культуры ведения здорового образа жизни, развитие способности к сохранению и укреплению здоровья, организация спортивно-оздоровительных мероприятий, усвоение навыков и принципов здорового образа жизни;
5. **Экологическое** – развитие экологического сознания и устойчивого экологического поведения;
6. **Профессионально-трудовое** – развитие психологической готовности к профессиональной деятельности по избранной профессии;
7. **Культурное** – на знакомство с материальными и нематериальными объектами человеческой культуры;
8. **Творческое** – развитие творческого начала личности обучающегося, содействие формированию интереса обучающихся к системе творческих объединений, концертов, конкурсов, фестивалей, вечеров и т.д.
9. **Научно-образовательное** – формирование исследовательского и критического мышления, мотивации к научно-исследовательской деятельности;
10. **Международная деятельность** – работа с иностранными студентами.
А также такие направления воспитательной работы, как:
11. **Формирование традиций института и головного ВУЗа, направленное на внедрение элементов корпоративной культуры;**
12. **Организация службы социально-психологической помощи студентам;**
13. **Поддержка органов студенческого самоуправления (методическая, образовательная, организационная);**
14. **Методическая работа с кураторами учебных групп** – из числа сотрудников и обучающихся старших курсов;

15. Формирование медиасреды – развитие корпоративной культуры через формирование медиаконтента НЮИ (ф) ТГУ, структурных подразделений, студенческих объединений.

Вышеперечисленные направления воспитательной деятельности способствуют:

- развитию личности, созданию условий для самоопределения и социализации обучающихся;
- формированию у обучающихся чувства патриотизма и гражданственности,
- формированию у обучающихся чувства уважения к памяти защитников Отечества и подвигам героев Отечества;
- формированию у обучающихся уважения к человеку труда и старшему поколению;
- формированию у обучающихся бережного отношения к культурному наследию и традициям многонационального народа Российской Федерации,
- формированию у обучающихся правил и норм поведения в интересах человека, семьи, общества и государства;
- формированию у обучающихся бережного отношения к природе и окружающей среде;
- формированию у обучающихся уважения к закону и правопорядку;
- профилактике деструктивного поведения обучающихся;
- формированию уважения к профессорско-преподавательскому составу и традициям института;
- формированию у обучающихся бережного отношения к культурам и традициям иностранных студентов.

2.3. Виды деятельности обучающихся в воспитательной системе

Новосибирского юридического института (филиала) ТГУ

Деятельность обучающихся в воспитательной системе НЮИ (ф) ТГУ реализуется посредством участия в работе органов студенческого самоуправления, студенческих общественных объединений (в том числе осуществляющих волонтерскую деятельность)

2.3.1. Деятельность органов студенческого самоуправления и студенческих общественных объединений

Новосибирского юридического института (филиала) ТГУ

В институте действуют следующие органы студенческого самоуправления (Приложение 1):

1. Совет обучающихся НЮИ (ф) ТГУ (студенческий Совет) - является коллегиальным, представительным и координирующим органом обучающихся, деятельность которого регулируется Положением о Совете обучающихся Новосибирского юридического института (филиала) ТГУ от 01.07.2021.

В состав Совета обучающихся НЮИ (ф) ТГУ входят:

- председатель Совета обучающихся;
- заместитель председателя Совета обучающихся;
- секретарь Совета обучающихся;
- руководитель культурно-массового сектора;
- руководитель информационного сектора;
- руководитель спортивного сектора;
- руководитель студенческой комиссии по содействию повышения качества образования;
- руководитель студенческого общественного объединения правоохранительной направленности НЮИ (ф) ТГУ «Юрист»;
- руководитель волонтерского центра;
- старосты студенческих групп.

Совет обучающихся имеет следующую структуру:

1.1. Культурно-массовый сектор - обуславливает создание благоприятных условий для творческого, нравственного, духовного, эстетического и физического развития студентов; реализации их творческого потенциала; содействует развитию эстетически-художественного вкуса, фантазии; организует досуг студентов. В составе сектора функционирует **Молодежный культурный центр**, основной задачей которого является объединение всей творческой молодежи института, организация культурной и досуговой жизни студентов, создание студенческих самодетельных коллективов. Деятельность центра регламентируется Положением

о молодежном культурном центре Новосибирского юридического института (филиала) ТГУ от 01.07.2021.

1.2. Информационный сектор - осуществляет взаимодействие со средствами массовой информации для освещения мероприятий института, достижений студентов. В составе сектора осуществляет деятельность Студенческое информационное агентство (СИА), основными целями и задачами которого является размещение информации в медиа пространстве, страницах в социальных сетях.

1.3. Спортивный сектор - содействует в организации спортивных мероприятий, вовлекает студентов в спортивно-массовые мероприятия города и области, пропагандирует здоровый образ жизни. Деятельность сектора регламентируется Положением о спортивном секторе НЮИ (ф) ТГУ от 01.07.2021.

1.4. Волонтерский центр - Деятельность центра регламентируется Положением о Волонтерском центре НЮИ (ф) ТГУ от 01.07.2021.

Наряду с Советом обучающихся в НЮИ (ф) ТГУ в рамках системы студенческого самоуправления действуют следующие органы:

1. Совет старост академических групп (старостат). Создается в целях реализации прав обучающихся на участие в управлении образовательным процессом, внеучебной деятельностью, на развитие их социальной активности, содействие в повышении эффективности учебного процесса, активизации самостоятельной учебной, научной и творческой деятельности студентов, воспитания у будущих специалистов ответственности посредством использования ресурсов студенческого самоуправления. В Совет старост академических групп входят старосты каждой учебной группы и их заместители, всех курсов, форм обучения, и направлений подготовки. Деятельность Совета старост регламентируется Положениями: О старосте студенческой группы; О Совете старост академических групп НЮИ (ф) ТГУ; О кураторе студенческой группы от 01.07.2021.

2. Студенческая комиссия по содействию повышению качества образования НЮИ (ф) ТГУ- является постоянно действующим представительным, коллегиальным и координирующим органом студенческого самоуправления, занимается мониторингом качества образования, подготовкой

материалов информационного и специального характера, популяризацией среди студентов нормативных основ образовательного процесса, развитием системы мотивации студентов, разработкой и реализацией проектов, направленных на повышение качества образования. Деятельность Комиссии регламентируется Положением о студенческой комиссии по содействию повышению качества образования от 01.07.2021.

3. Студенческое общественное объединение правоохранительной направленности НЮИ (ф) ТГУ «Юрист» (далее «**СООПН НЮИ (ф) ТГУ «Юрист»**»), которое осуществляет свою деятельность самостоятельно. Является добровольным общественным объединением, сформированным по инициативе студентов для участия в охране общественного порядка на территории Новосибирской области и города Новосибирска, основные задачи - участие в предупреждении и пресечении правонарушений, распространение правовых знаний, разъяснение норм поведения в общественных местах, поддержание общественного порядка во время проведения массовых мероприятий. Деятельность регламентируется Уставом студенческого общественного объединения правоохранительной направленности НЮИ (ф) ТГУ «Юрист» и Положением о студенческом отряде охраны общественного порядка НЮИ (ф) ТГУ от 01.07.2021.

4. Центр содействия трудоустройству студентов и выпускников. Основной целью деятельности Центра является содействие занятости студентов и трудоустройству выпускников института, а также временному трудоустройству студентов во время каникул и в свободное от образовательного процесса времени.

Посредством привлечения обучающихся к участию в деятельности Центра активно реализуется профессионально-трудовое направление воспитательной работы.

Деятельность Центра регламентируется Положением о Центре содействия трудоустройству студентов и выпускников Новосибирского юридического института (филиала) ТГУ от 01.07.2021.

5. Служба социально-психологической помощи студентам.

Является неотъемлемой составляющей частью воспитательной работы института, создана в целях обеспечения психологической защищенности студентов и сотрудников, а также в целях создания благоприятных психолого-социальных и

социально-педагогических условий для учебной деятельности и полной социализации. Деятельность регламентирована Положением о службе социально-психологической помощи студентам НЮИ (ф) ТГУ от 01.07.2021.

6. Студенческая юридическая консультация. Создана в целях повышения уровня профессиональной компетентности студентов в процессе оказания бесплатной юридической помощи социально незащищенным слоям населения, а также в целях воспитания студентов в духе уважения принципа верховенства права, справедливости и человеческого достоинства, уважения и защиты прав человека. Деятельность регламентируется Положением о студенческой юридической консультации НЮИ (ф) ТГУ, утвержденным ректором НИ ТГУ от 19.10.2018.

7. Юридическая школа НЮИ (ф) ТГУ. Действует на общественных началах в целях вовлечения студентов и магистрантов в образовательную деятельность, а также в целях правового просвещения и воспитания школьников, их профессиональной ориентации. Деятельность регламентируется Положениями: О юридической школе НЮИ (ф) ТГУ, О научно-практической конференции Юридической Школы НЮИ (ф) ТГУ от 01.07.2021.

8. Студенческое научное общество НЮИ (ф) ТГУ. Является общественным формированием НЮИ (ф) ТГУ, организуемое студентами, проявившими склонность к научной деятельности, с целью содействия повышению качества профессиональной подготовки молодых специалистов, созданию условий формирования творческой активности, самостоятельности студентов в их научной работе, а также в целях формирования исследовательского и критического мышления, мотивации к научно-исследовательской деятельности. Деятельность регламентируется Положением о студенческом научном обществе НЮИ (ф) ТГУ от 01.07.2021.

9. Совет молодых юристов НЮИ (ф) ТГУ в своей деятельности, направленной на активацию роли молодежного юридического сообщества, формирование правовой культуры и активной жизненной позиции, осуществляет взаимодействие с Новосибирским региональным отделением Общероссийской общественной организации «Ассоциация юристов России», активное участие в работе Совета принимают обучающиеся 2-5 курсов.

10. Центр избирательного права и процесса-создан для подготовки и обучения наблюдателей, членов избирательных комиссий, кандидатов на выборные должности в органы государственной власти и местного самоуправления. На площадке института при активном участии обучающихся проводятся выборы в Молодежный парламент НСО.

11. Дискуссионный клуб «Нюанс» - объединяет студентов, заинтересованных в совершенствовании языковой компетенции, дискуссионной компетенции, развитии интеллектуальных и творческих способностей, развитии культуры судебного красноречия, его деятельность регламентируется Положением о дискуссионном клубе «Нюанс» НЮИ(ф) ТГУ от 01.07.2021.

2.3.2. Добровольческая (волонтерская) деятельность и направления добровольчества

Волонтерская деятельность – индивидуальная или групповая альтруистическая, общественно полезная деятельность, включающая традиционные формы взаимопомощи и самопомощи, официальное предоставление услуг и другие формы гражданского участия.

Волонтерская деятельность способствует социализации обучающихся и расширению социальных связей, самореализации инициатив обучающихся, развитию личностных и профессиональных качеств, освоению новых навыков.

По инициативе обучающихся и при их активном участии в институте создан Волонтерский центр.

Волонтерская деятельность обучающихся осуществляется на разных уровнях, а именно: внутривузовском, городском, региональном, всероссийском и международном. Например, волонтерская деятельность обучающегося, участвующего в мероприятии, проекте на территории города, а также в некоммерческой/общественной организации, деятельность которой осуществляется на уровне города, будет считаться как «городской» уровень.

Направления деятельности добровольческой деятельности обучающихся НЮИ (ф) ТГУ

<i>№ п/п</i>	<i>Направления волонтерской деятельности</i>	<i>Описание событий / мероприятий и др.</i>
1.	Добровольческая (волонтерская) деятельность в области образования	Основными направлениями добровольческой (волонтерской) деятельности в области образования являются участие студентов НЮИ (ф) ТГУ и содействие добровольцев (волонтеров) в реализации просветительских программ и проектов, а также в развитии дополнительных компетенций для детей и взрослых. Студенты и преподаватели института принимают активное участие в работе Юридической школы НЮИ (ф) ТГУ.
2.	Добровольчество (волонтерство) в сфере гражданско-патриотического воспитания	Добровольчество (волонтерство) в сфере гражданско-патриотического воспитания предполагает: оказание студентами института помощи ветеранам Великой Отечественной войны и боевых действий, взаимодействие с ветеранскими организациями; благоустройство памятных мест и воинских захоронений, содействие в увековечении памяти погибших при защите Отечества; участие добровольцев (волонтеров) в организации акций, посвященных памятным событиям в истории России.
3.	Добровольчество (волонтерство) в сфере культуры	Основными направлениями добровольчества (волонтерства) в сфере культуры являются содействие в организации и проведении массовых мероприятий в сфере культуры; участие в осуществлении работ по сохранению объектов культурного наследия (памятников истории и культуры).
4.	Добровольчество (волонтерство) в сфере социальной поддержки и социального обслуживания населения	Добровольчество (волонтерство) в сфере социальной поддержки и социального обслуживания населения включает участие добровольцев (волонтеров) в оказании безвозмездной помощи гражданам, нуждающимся в социальной поддержке и социальном обслуживании
5.	Добровольчество (волонтерство) в сфере физической культуры и спорта	Основными направлениями развития добровольчества (волонтерства) в сфере физической культуры и спорта являются: участие студентов в организации и/или проведении физкультурных и спортивных мероприятий; спортивных мероприятий среди лиц с ограниченными возможностями здоровья и инвалидов; в деятельности объектов спорта; участие в пропаганде здорового образа жизни, физической культуры и спорта.

№ п/п	Направления волонтерской деятельности	Описание событий / мероприятий и др.
6.	Добровольчество (волонтерство) в сфере охраны природы	В сфере охраны природы основными направлениями развития добровольческой (волонтерской) деятельности являются: содействие восстановлению природных экосистем, очистке природной среды от мусора, в том числе в организации раздельного сбора отходов; содействие природоохранной деятельности; содействие формированию экологической культуры и экологического просвещения; участие в охране животного мира, сохранении и восстановлении среды его обитания; содействие в оказании помощи осуществляющим управление особо охраняемыми природными территориями учреждениям в сфере сохранения в естественном состоянии природных комплексов и содействие в работе по выявлению фактов нарушения лесного законодательства Российской Федерации.
7.	Добровольчество (волонтерство) в сфере содействия в поиске пропавших людей, содействия органам внутренних дел и иным правоохранительным органам в охране общественного порядка в добровольных народных дружинах	Важной сферой добровольчества (волонтерства) является содействие в поиске пропавших людей, а также содействие органам внутренних дел и иным правоохранительным органам в охране общественного порядка в добровольных народных дружинах.
8.	Добровольчество (волонтерство) в сфере обеспечения доступности правовой поддержки населения	В целях обеспечения доступности правовой поддержки населения обеспечивается предоставление безвозмездных услуг в рамках деятельности студенческой юридической консультации, центра избирательного права и процесса.
9.	Цифровое волонтерство	– образовательная поддержка преподавателей и студентов в использовании цифровых технологий в образовательной и научно-исследовательской деятельности
10.	Медиа- волонтерство	– помощь организаторам добровольческого движения, волонтерским центрам, некоммерческим/общественным организациям в размещении необходимой информации; – распространение в медиа-пространстве информации о волонтерской деятельности с целью ее популяризации

2.3.3. Учебно-исследовательская и научно-исследовательская деятельность

В Новосибирском юридическом институте (филиале) ТГУ существует комплексная система поддержки талантливой научной молодежи, в рамках которой обучающиеся могут реализовывать свою научно-исследовательскую активность, как в учебном, так и во внеучебном виде.

Учебный вид научно-исследовательской активности студентов предполагает классическое написание курсовых работ, магистерских диссертаций, прохождение научных практик, выполнение научно-исследовательских работ, подготовка научных статей, участие в научно-практических конференциях различного уровня. Внеучебная научно-исследовательская активность реализуется обучающимися во внеучебное время. И преимущественно заключается в проведении ими самостоятельных исследований и осуществлении разработок, написании статей, участии в конкурсах научной и инновационной направленности.

В целях реализации обучающимися своего научного потенциала в структуре НЮИ (ф) ТГУ создано Студенческое научное общество НЮИ (ф) ТГУ, целью деятельности которого является содействие повышению качества профессиональной подготовки молодых специалистов, созданию условий формирования творческой активности, самостоятельности студентов в их научной работе.

Помимо этого, с целью развития научно-исследовательской культуры и моды на научную деятельность, проводятся мероприятия по популяризации научного знания и достижений ученых института. Обучающиеся университета принимают участие в таких мероприятиях, как в качестве спикеров, так и в качестве слушателей и участников дискуссий.

В целом, такая комплексная система вовлечения и поддержки обучающихся в научной деятельности, из года в год демонстрирует свою эффективность. Студенты и магистранты НЮИ (ф) ТГУ являются победителями и призерами ведущих стипендиальных конкурсов и конкурсов на лучшие научные работы.

2.3.4. Вовлечение обучающихся в профориентационную деятельность

В целях вовлечения студентов в профориентационную деятельность, Центр содействия трудоустройству студентов и выпускников постоянно проводит ряд мероприятий: поиск и размещение вакансий для студентов и выпускников, индивидуальные консультации студентов и выпускников по вопросам трудоустройства с предоставлением вакансий и рекомендаций работодателям, приглашение на такие консультации неработающих выпускников, размещение информации в социальных сетях «ВКонтакте» vk.com/cstv_tsu.

2.3.5. Социально-культурная и творческая деятельность обучающихся

В целях раскрытия творческого потенциала обучающихся в НЮИ (ф) ТГУ создан Молодежный культурный центр.

Социально-культурная и творческая деятельность обучающихся реализуется в процессе организации и проведения значимых событий и мероприятий университета-города.

Воспитательный потенциал социально-культурной деятельности студентов также заключается в организации посещений обучающимися концертов, театров, выставок, музеев, в том числе в рамках проекта «Пушкинская карта».

Творческая деятельность обучающихся – это деятельность по созиданию и созданию нового, ранее не существовавшего продукта деятельности, раскрывающего индивидуальность, личностный и профессиональный потенциал обучающихся. Неотъемлемым в творческой деятельности является задействование психоэмоциональной сферы личности как в процессе создания продукта деятельности, так и в процессе влияния результата деятельности на субъект. Творческие инициативы студентов поддерживаются администрацией института по созданию и проведению новых творческих выставок, концертов, флешмобов, литературных и музыкальных вечеров.

2.3.6. Досуговая деятельность обучающихся

Досуг – это часть свободного времени, которая посвящена занятиям, выполняющим функцию восстановления физических и психических сил человека;

деятельности ради собственного удовольствия, развлечения, самосовершенствования или достижения иных целей по собственному выбору, а не по причине материальной необходимости. Досуг – это не просто свободное время, а время, заполненное разнообразными занятиями: общением, добровольческой деятельностью, участием в творческой жизни и другое.

Досуговая деятельность обучающихся рассматривается, как:

– пассивная деятельность в свободное время (свободное время – часть внеурочного времени, которая освобождена от непреложных временных затрат, т.е. семейных, общественных и бытовых забот, а также от необходимой физиологической деятельности (сна, питания и пр.), например, участие в качестве зрителя на концерте);

– активная деятельность в свободное время – участие в деятельности студенческих объединений; физкультурно-спортивной, добровольческой и другой деятельности в качестве организатора, волонтера, участника.

Досуговая деятельность обучающихся реализуется при помощи вовлечения обучающихся в различные виды деятельности, соответствующие социально-культурным, творческим, интеллектуальным потребностям обучающихся, которая реализуется через участие в общественных объединениях студентов, органах студенческого самоуправления;

Механизмами организации досуговой деятельности обучающихся НЮИ (ф) ТГУ являются:

– формирование в институте культуросообразной (социокультурной) среды, соответствующей социально-культурным, творческим и интеллектуальным потребностям обучающихся;

– обучающиеся вовлекаются в различные виды деятельности и проявляют свою инициативу по созданию студенческих объединений;

– развитие института кураторов.

2.3.7. Креативная деятельность

На первом курсе у студента формируется внутренняя позиция личности, обуславливающая определенную структуру его отношения к действительности, к окружающим и к самому себе. Именно в институте происходит стремление

освободиться от догм и стереотипов, правил, студенты начинают стремиться к оригинальности, новым знаниям. Можно сказать, что именно поступление в высшее учебное заведение и обучение в высшей школе является наиболее сензитивным периодом для формирования креативности.

Задача формирования креативности студентов решается с помощью методов, в основе которых лежит идея моделирования различных ситуаций (проблемных, жизненных и других), проводить различные дискуссии, игры и т.д. Целью таких методов является формирование у студентов продуктивного мышления.

Благодаря креативной образовательной среде студент получает возможность на каждом образовательном уровне развить исходный творческий потенциал, а также вызвать потребность в дальнейшем самопознании, творческом саморазвитии, сформировать у себя объективную самооценку.

2.3.8. Международная деятельность

Иностранные студенты, проходящие обучение в НЮИ (ф) ТГУ имеют возможность пройти социальную адаптацию, сопровождение данного процесса осуществляют совместно специалисты учебного отдела и службы социально-психологической помощи студентам.

Направления работы с иностранными студентами из ближнего и дальнего зарубежья (далее – иностранными студентами) соответствуют существующей и научно обоснованной типологии адаптации иностранных студентов, предполагающей на первом этапе перестройку организации быта и его приспособление к новой жизненной среде, на более высоких уровнях – интеграцию и приобщение к ценностям принимающего общества. Прохождению этапов адаптации иностранными студентами способствуют следующие виды организационной деятельности в НЮИ (ф) ТГУ.

1. Организация процессов социальной адаптации иностранных студентов посредством:

- организации встречи иностранных студентов;
- осуществления консультаций по вопросам пребывания в Новосибирске во время всего периода обучения;
- профилактики нарушений в сфере миграционного законодательства РФ.

2. Реализация процессов социокультурной адаптации зарубежных студентов НЮИ (ф) путем:

- координации работы назначаемых кураторов академических групп;
- консультирования по вопросам социокультурной адаптации иностранных граждан;
- знакомства иностранных студентов НЮИ (ф) ТГУ с культурой и традициями народов Российской Федерации;
- реализации плана культурных мероприятий с участием иностранных студентов, направленных на интеграцию иностранных студентов, формирование благоприятной и доброжелательной среды в институте;
- оказания помощи в разрешении конфликтных ситуаций, связанных с межкультурным взаимодействием.

В условиях пандемии и наступления пост-пандемического периода преимущественно виртуального общения и перехода образовательной среды в дистанционный формат особую актуальность приобрело создание новых способов установления связи студентов с институтом и обеспечения лояльности к нему. К таковым относятся: проведение дистанционных консультаций, взаимодействие с использованием социальных сетей, вебинаров, групповых чатов, организация и реализация проектов и онлайн-мероприятий, направленных на вовлечение иностранных студентов в образовательную среду и улучшение коммуникации между российскими и иностранными студентами.

На регулярной основе производится сбор обратной связи от иностранных студентов относительно условий обучения, жизни и проведения досуга, происходит анализ и обобщение информации о процессах, происходящих в среде иностранных граждан, разрабатываются предложения по учету этих процессов в практической деятельности института.

Способы получения обратной связи от студентов:

1. Личные беседы со студентами – регулярно, по необходимости.
2. Взаимодействие с кураторами академических групп.
3. Онлайн-инструменты обратной связи в социальных сетях Facebook, VKontakte.

2.4. Формы и методы воспитательной работы в Новосибирском юридическом институте (филиале) ТГУ

Под формами организации воспитательной работы понимаются различные варианты организации конкретного воспитательного процесса, в котором объединены и сочетаются цель, задачи, принципы, закономерности, методы и приемы воспитания. Формы организации воспитательной работы:

- по количеству участников – индивидуальные (субъект-субъектное взаимодействие в системе преподаватель-обучающийся); групповые (творческие коллективы, студенческие объединения, спортивные команды и т.д.); массовые (концерты, фестивали, флешмобы, праздники и т.д.);

- по целевой направленности, позиции участников, объективным воспитательным возможностям;

- по времени проведения – кратковременные, продолжительные, традиционные;

- по видам деятельности – научные, творческие, спортивные, добровольческие, общественные и др.;

- по результату воспитательной работы – социально-значимый результат, информационный обмен, выработка решений.

Под методами воспитания понимается способ влияния преподавателя/организатора воспитательной деятельности на сознание, волю и поведение обучающихся, с целью формирования у них устойчивых убеждений и определенных норм поведения. Методы воспитательной работы:

- Методы формирования сознания личности: беседа, диспут, внушение, инструктаж, контроль, объяснение, пример, разъяснение, рассказ, самоконтроль, совет, убеждение и др.

- Методы организации деятельности и формирования опыта поведения – задание, общественное мнение, педагогическое требование, поручение, приучение, создание воспитывающих ситуаций, тренинг, упражнение и др.

- Методы мотивации деятельности и поведения – одобрение, поощрение, социальной активности, порицание, создание ситуаций успеха, создание ситуаций для эмоционально-нравственных переживаний, соревнование и др.

2.5. Ресурсное обеспечение реализации рабочей программы воспитания

в Новосибирском юридическом институте (филиале) ТГУ

2.5.1. Нормативно-правовое обеспечение

Содержание нормативно-правового обеспечения как вида ресурсного обеспечения реализации рабочей программы воспитания в НЮИ (ф) ТГУ обеспечивается:

- Устав ФГАОУ ВО «Национального исследовательского Томского государственного университета»;
- Рабочая программа воспитания и календарный план воспитательной работы в НИ ТГУ;
- Решения Ученого совета НИ ТГУ, НЮИ (ф) ТГУ по вопросам воспитательной работы, молодежной политики;
- Положения, приказы и распоряжения, определяющие и регламентирующие воспитательную деятельность и молодежную политику, которые проходят необходимые согласования в соответствии с установленным порядком предоставления документов в НИ ТГУ;
- Положение о Новосибирском юридическом институте (филиале) федерального государственного автономного образовательного учреждения высшего образования «Национальный исследовательский Томский государственный университет.
- Рабочая программа воспитания и календарный план воспитательной работы в НЮИ (ф) ТГУ;
- Отчеты о выполнении плана воспитательной работы;
- Положение о воспитательной работе со студентами НЮИ (ф) ТГУ;
- Иные документы, регламентирующие воспитательную деятельность и молодежную политику в НЮИ (ф) ТГУ.

2.5.2. Кадровое обеспечение

Реализация воспитательной деятельности в НЮИ (ф) ТГУ осуществляется квалифицированными кадрами. Содержание кадрового обеспечения как вида

ресурсного обеспечения реализации рабочей программы воспитания в НЮИ (ф) ТГУ включает:

- Структуры, обеспечивающие основные направления воспитательной деятельности (учебный отдел, кафедры);

- Кадры, занимающиеся управлением воспитательной деятельности на уровне института (директор, заместитель директора, начальник учебного отдела, заместитель начальника учебного отдела);

- Преподаватели, выполняющие функции куратора академической группы;

- Кадры, обеспечивающие занятия обучающихся физической культурой и спортом, оказывающих психолого-педагогическую помощь, осуществляющих социологические исследования обучающихся;

- Организация повышения квалификации и профессиональной переподготовки преподавателей и управленческих кадров по вопросам воспитания обучающихся (директор института, заместитель директора института, специалисты: учебного отдела по НИР, отдела кадров);

2.5.3. Финансовое обеспечение

Важнейшим требованием к финансовому обеспечению воспитательной деятельности является его сбалансированность и стабильность.

Финансирование воспитательной деятельности обеспечивает условия для решения задач, обозначенных в настоящей Программе и государственной молодежной политики, и осуществляется за счет бюджетных и внебюджетных средств.

Использование бюджетных и внебюджетных средств производится на основании смет расходов, составляемых структурными подразделениями, согласуемых с бухгалтерией и утверждаются директором.

Содержание финансового обеспечения как вида ресурсного обеспечения реализации рабочей программы воспитания в институте включает:

- Финансовое обеспечение реализации ОПОП и Рабочей программы воспитания как ее компонента (должно осуществляться в объеме не ниже установленных Министерством науки и высшего образования РФ базовых

нормативных затрат на оказание государственной услуги в сфере образования для определенного уровня образования и направления подготовки);

-Средства: на оплату деятельности студенческих объединений; на оплату новых штатных единиц, отвечающих за воспитательную работу в институте; на повышение квалификации и профессиональную переподготовку профессорско-преподавательского состава и управленческих кадров по вопросам воспитания обучающихся.

Порядок, правила учета, отчетности и контроля за расходованием финансовых средств определяются действующим законодательством, нормативно-правовыми актами финансового документооборота в институте.

2.5.4. Информационное обеспечение

Содержание информационного обеспечения как вида ресурсного обеспечения реализации рабочей программы воспитания в институте включает:

- наличие на официальном сайте института <https://www.n-l-i.ru/> документа программы воспитания и календарного плана воспитательной работы;
- информирование о всех видах деятельности, о воспитательной работе и реализации календарного плана на сайте института.

2.5.5. Научно-методическое и учебно-методическое обеспечение

Содержание научно-методического и учебно-методического обеспечения как вида ресурсного обеспечения реализации рабочей программы воспитания в НЮИ (ф) ТГУ включает:

- учебно-методическое обеспечение воспитательного процесса соответствует требованиям к учебно-методическому обеспечению ОПОП;
- основная профессиональная образовательная программа, Рабочая программа воспитания и Календарный план воспитательной работы НЮИ (ф) ТГУ реализуются на основе научно-методических, учебно-методических и методических пособий и рекомендаций.

2.5.6. Материально-техническое обеспечение

Содержание материально-технического обеспечения как вида ресурсного обеспечения реализации рабочей программы воспитания в институте включает: технические средства обучения и воспитания, которые соответствуют цели, задачам, видам, формам, методам, средствам и содержанию воспитательной деятельности.

Инфраструктура и материально-техническое обеспечение воспитательной деятельности Новосибирского юридического института (филиала) ТГУ позволяет:

- проводить массовые мероприятия, собрания, представления, досуг и общение обучающихся; организацию Международного кинофестиваля студенческих фильмов по криминалистике «Золотой след» им. профессора В.К. Гавло;

- проводить систематические занятия физической культурой и спортом, секционные спортивные занятия, участвовать в физкультурно-спортивных и оздоровительных мероприятиях.

- обеспечить доступ к информационным ресурсам Интернета, учебной и художественной литературе, коллекциям медиа-ресурсов на электронных носителях, к множительной технике.

Институт имеет в своей инфраструктуре объекты, обеспеченные средствами связи, компьютерной и мультимедийной техникой, Интернет-ресурсами и специализированным оборудованием: помещения для работы органов студенческого самоуправления.

2.6. Инфраструктура Новосибирского юридического института (филиала) ТГУ обеспечивающая реализацию рабочей программы воспитания Учебные корпуса института.

2.7. Социокультурное пространство. Сетевое взаимодействие с организациями, социальными институтами и субъектами воспитания

2.7.1. Социокультурное пространство

Социокультурное пространство является видом пространства, охватывающим человека и среду в процессе их взаимодействия, результатом

которого является приращение индивидуальной культуры человека: театры; библиотеки; историко-архитектурные объекты; памятники; музеи; природные памятники; спортивные объекты; парки отдыха.

В социальных группах в социальных сетях происходит постоянное информирование о дополнительных возможностях для обучающихся института на территории города, области. Так же происходит рассылка информации посредством чатов в Whatsapp, Telegram.

2.7.2. Сетевое взаимодействие с организациями, социальными институтами и субъектами воспитания

Реализация направлений воспитательной деятельности выстраивается на основе тесного сотрудничества с социальными партнерами, в частности:

- проектная деятельность;
 - добровольческая (волонтерская) деятельность;
 - научно-образовательная деятельность;
 - деятельность СООПН «Юрист»;
 - досуговая, творческая и социально-культурная деятельность по организации и проведению значимых событий и мероприятий;
 - вовлечение студентов в профориентационную деятельность;
- Список организаций-партнеров постоянно актуализируется.

Основные субъекты воспитания как социальные институты:

- образовательные организации;
- семья;
- общественные организации просветительской направленности;
- религиозные организации, представляющие традиционные для России конфессии;
- организации военно-патриотической направленности;
- молодежные организации;
- спортивные секции и клубы;

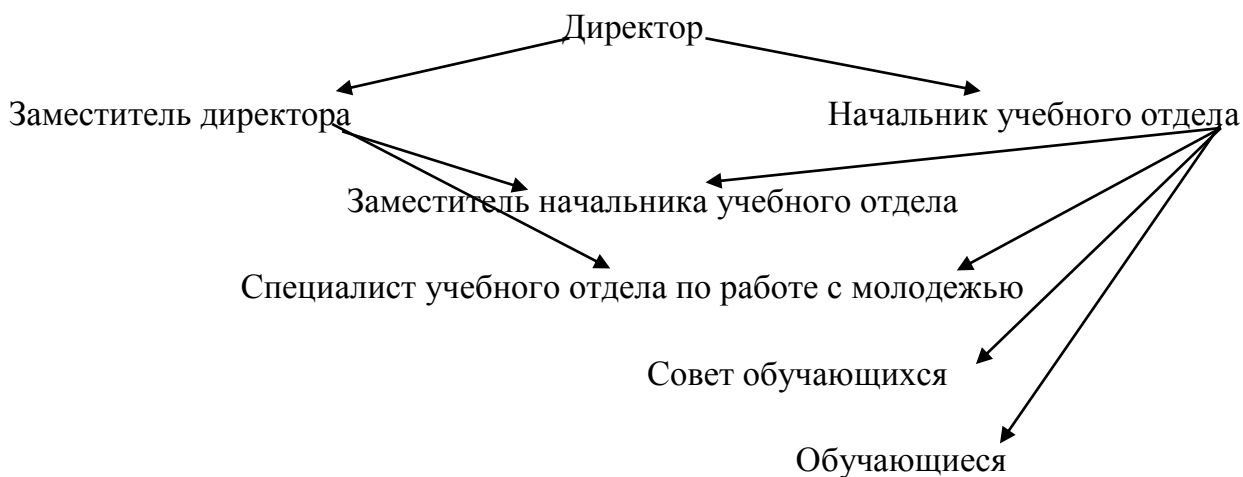
- радио и телевидение;
- газеты, журналы, книжные издательства;
- творческие объединения деятелей культуры;
- библиотеки, музеи, дома и дворцы культуры и творчества;
- театры, кинотеатры, концертные учреждения;
- историко-краеведческие и поисковые организации;
- организации художественного творчества;
- профильные структуры Вооружённых сил, в том числе структуры по работе с допризывной молодёжью, ветеранские организации;
- политические партии и политические движения;
- волонтерские (добровольческие) организации;
- некоммерческие организации;
- сетевые сообщества;
- иное.

3. УПРАВЛЕНИЕ СИСТЕМОЙ ВОСПИТАТЕЛЬНОЙ РАБОТЫ В НОВОСИБИРСКОМ ЮРИДИЧЕСКОМ ИНСТИТУТЕ (ФИЛИАЛЕ) ТГУ

3.1. Воспитательная система и управление системой воспитательной работы в НЮИ (ф) ТГУ

Управление воспитательной деятельностью является неотъемлемой частью образовательного процесса, осуществляет которую директор института, координацию - заместитель директора, начальник учебного отдела, планирование и организацию - заместитель начальника учебного отдела.

Структура управления воспитательной деятельностью:



Управление процессом воспитательной деятельности осуществляется соответствующими субъектами на следующих уровнях:

- академическая группа
- кафедра
- учебный отдел
- институт

Интересы студентов защищает и представляет Совет обучающихся, председатель Совета обучающихся в необходимых случаях принимает участие в заседаниях Ученого совета НЮИ (ф) ТГУ.

3.2. Студенческое самоуправление в Новосибирском юридическом институте (филиале) ТГУ

Управление воспитательной работой в институте основано на системном сочетании административного управления и самоуправления студентов. Целью

студенческого самоуправления является организация в институте пространства, максимально комфортного для студентов и способствующего их самореализации, саморазвитию и личностному росту.

Студенческое самоуправление осуществляется на разных уровнях и в разных организационных формах. В каждой академической группе существует студенческий актив, состоящий из старосты группы и заместителя. Более подробно о деятельности органов студенческого самоуправления написано в п. 2.3.1. Раздела 2 настоящей Программы.

Перечень представленных форм самоуправления не статичен, т.к. в процессе деятельности возможны изменения форм самоорганизации студентов.

Основной деятельностью студенческого самоуправления является подготовка, организация и реализация конкретных коллективно-творческих дел, проектных и исследовательских работ, событий и мероприятий во взаимодействии с организаторами воспитательной деятельности, администрацией института.

3.3. Мониторинг качества организации воспитательной работы и условий реализации содержания воспитательной деятельности

Мониторинг качества воспитательной работы – это форма организации сбора, хранения, обработки и распространения информации о системе воспитательной работы, обеспечивающая непрерывное слежение и прогнозирование развития данной системы.

Способами оценки достижимости результатов воспитательной деятельности на личностном уровне выступают:

- анкетирование, беседа, сбор обратной связи;
- анализ результатов различных видов деятельности;
- заинтересованность студентов в той или иной деятельности.

Учебный отдел осуществляет мониторинг качества воспитательной работы института.

Ключевыми показателями эффективности *качества воспитательной работы и условий реализации содержания воспитательной деятельности* выступают: качество ресурсного обеспечения реализации воспитательной деятельности; качество инфраструктуры НЮИ (ф) ТГУ, качество воспитывающей

среды и воспитательного процесса; качество управления системой воспитательной работы:

-Наличие нормативных документов, регламентирующих воспитательную работу, внутренних локальных актов, положений, должностных инструкций, методических материалов.

-Наличие перспективных и текущих планов воспитательной работы, отражающих их воспитательную и внеучебную деятельность с обучающимися.

-Наличие отчета о воспитательной работе, рассмотрение вопросов воспитательной работы на Ученом совете.

-Наличие кураторов учебных групп (из числа ППС и студентов старших курсов).

-Наличие и деятельность студенческого общественного объединения правоохранительной направленности «ЮРИСТ».

-Наличие материально-технической базы для проведения воспитательной и внеучебной работы (организация рабочих мест, помещений студенческих органов самоуправления, концертно-репетиционного зала, спортивного зала и т.).

-Организация и проведение воспитательной и внеучебной работы (проведение мероприятий на уровне института, кафедр; полнота и качество выполнения мероприятий, предусмотренных планом воспитательной работы; количество обучающихся, задействованных в секторах Совета обучающихся, достижения студентов в науке, общественной и учебной деятельности).

-Наличие материалов, отражающих историю института, фотоальбомов.

-Внутренняя оценка состояния воспитательной работы — наличие «обратной связи» (проведение опросов студентов, родителей, работодателей), в том числе особое значение имеют опросы студентов для изучения их мнения с целью последующей корректировки воспитательной работы.

-Наличие системы поощрения студентов, сотрудников, материальное и моральное стимулирование (количество студентов, сотрудников, получивших премии, почетные грамоты, благодарственные письма за активную общественную работу, в сфере воспитательной деятельности по распоряжениям, служебным запискам).

-Расширение социального партнерства и повышение имиджа института (наличие договоров, соглашений о творческом сотрудничестве, партнерстве).

-Культура быта (эстетическое оформление, чистота и комфортность, доступность образовательной среды), культура поведения.

-Уровень воспитанности студентов и соблюдение Правил внутреннего распорядка обучающихся (по данным анкетирования и опросов преподавателей, сотрудников, работодателей и т. д.).

Контроль за воспитательной работой осуществляется директором, заместителем директора, начальником учебного отдела.

В рамках итогового контроля воспитательной работы заместитель начальника учебного отдела формирует отчет и отчитывается за воспитательную работу на Учёном совете института по итогам прошедшего учебного года.

**СТРУКТУРА
организации студенческого самоуправления и организации по оказанию помощи студентам
НЮИ (ф) ТГУ**

